

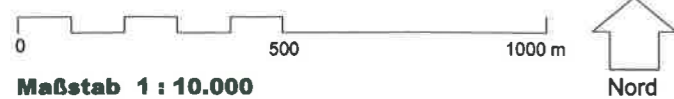
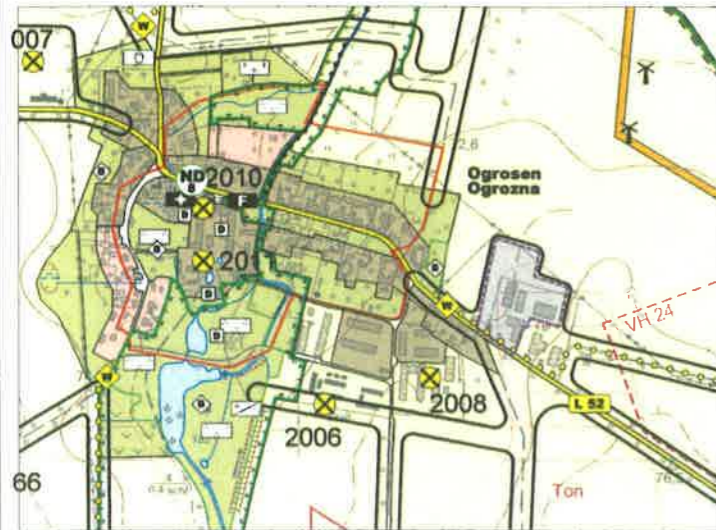


6. Änderung Flächennutzungsplan Stadt Vetschau/Spreewald Änderungsgeltungsbereich OT Ogrosen

Rechtswirksamer FNP 2006



Planänderungsbereich 2015



LEGENDE

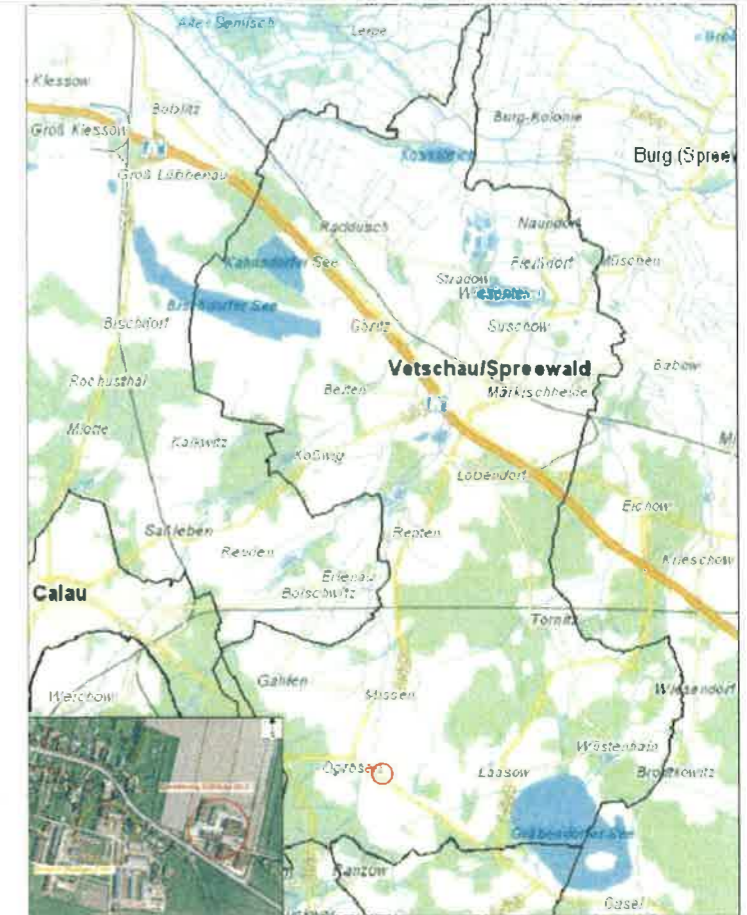
- Bauflächen und Baugebiete** (§ 9 Abs. 2 Nr. 1 BauGB)
- Wohnbauflächen
 - Mischbauflächen
 - Gewerbliche Bauflächen
 - Sondergebiete mit hohem Grünflächenanteil (Solar / WKA Bestand)
- Flächen für den Gemeinbedarf** (§ 9 Abs. 2 Nr. 2 und Abs. 4 BauGB)
- Feuerwehr
- Verkehrsflächen** (§ 9 Abs. 2 Nr. 2 und Abs. 4 BauGB)
- sonstige überörtliche Straße
 - örtliche Straße
 - Klassifizierter Radwanderweg
- Grün- und Freizeiflächen** (§ 9 Abs. 2 Nr. 2 und Abs. 4 BauGB)
- Grünflächen
 - Park
 - Spielplatz
 - belegter Friedhof
 - historischer Friedhof
- Wasserflächen und Flächen für die Wasserwirtschaft** (§ 9 Abs. 2 Nr. 7 und Abs. 4 BauGB)
- Wasserfläche
- Flächen für die Landwirtschaft und Wald** (§ 9 Abs. 2 Nr. 9 und Abs. 4 BauGB)
- Flächen für die Landwirtschaft
 - flächige Gehölzstruktur
- Planungen, Nutzungsregelungen, Maßnahmen und Flächen für Maßnahmen zum Schutz, zur Pflege und zur Entwicklung von Natur und Landschaft** (§ 9 Abs. 2 Nr. 10 und Abs. 4 BauGB)
- Umgrenzung von Schutzgebieten und Schutzobjekten im Sinne des Naturschutzrechts
 - Naturpark "Niederlausitzer Landrücken"
 - Naturdenkmal - Sommerlinde an der Kirche von Ogrosen
 - Flächen für Maßnahmen zum Schutz, zur Pflege und Entwicklung von Boden, Natur und Landschaft (geeignet für Ausgleichs-/Ersatzmaßnahmen nach § 14 ff. BNatSchG)
 - Flächen für Maßnahmen zum Schutz, zur Pflege und Entwicklung von Boden, Natur und Landschaft (Flächen zur Sicherung und Entwicklung des Biotopverbundes (§ 1a BbgNatSchG), Arrondierungsflächen zwischen Schutzgebieten)
 - Erhaltung, Ergänzung und Anlage von Grünzügen an Straßen, Wegen und Ortsrändern (wegleitende Alleen oder Gehölzstreifen / Ortsrandgestaltung)
 - gewässerbegleitende Gehölzstruktur
 - Biotop gemäß § 30 BNatSchG
- Regelungen für die Stadterhaltung und den Denkmalschutz** (§ 9 Abs. 4 BauGB)
- Bereich mit Bodendenkmalen
 - individuelles Bodendenkmal
 - Denkmalensemble
- Sonstige Planzeichen**
- Geltungsbereich der Planänderung
 - Altstandort (AS) mit Nummer
 - Windkraftanlage
- Nachrichtliche Übernahmen und Kennzeichnungen**
- Rehstoffvorbehaltsgebiet - Ton Ogrosen/Laasow
 - Höflichkeitsgebiet Ton

Rechtsgrundlagen (Stand Juli 2015)

- Baugesetzbuch (BauGB) in der Fassung der Bekanntmachung vom 23.09.2004 (BGBl. I S. 2414), zuletzt geändert durch Artikel 1 des Gesetzes vom 21.11.2014 (BGBl. I S. 1748)
- Planzeichenverordnung (PlanZV) vom 18.12.1990 (BGBl. I 1991 S. 58), zuletzt geändert durch Artikel 2 des Gesetzes vom 22.07.2011 S. 1509
- Baunutzungsverordnung (BauNVO) in der Fassung vom 23.01.1990 (BGBl. I S. 132), zuletzt geändert durch Artikel 2 des Gesetzes vom 11.06.2013 (BGBl. I S. 1548)
- Gesetz über Naturschutz und Landschaftspflege (Bundesnaturschutzgesetz - BNatSchG) in der Neufassung vom 29.07.2009 (BGBl. I S. 2542), in Kraft getreten am 01.03.2010, zuletzt geändert durch Artikel 1 vom 07.08.2013 (BGBl. I S. 33154)
- Brandenburgisches Ausführungsgesetz zum Bundesnaturschutzgesetz (BbgNatSchAG - Brandenburgisches Naturschutzausführungsgesetz) vom 21.01.2013 (GVBl. I Nr. 3 vom 01.02.2013; ber. 16.05.2013 Nr. 21)
- Gesetz über Umweltverträglichkeitsprüfung (UVPG) in der Fassung der Bekanntmachung vom 24.02.2010, zuletzt geändert durch Artikel 10 des Gesetzes vom 25.07.2013 (BGBl. I S. 2749)
- Gesetz über die Prüfung von Umweltauswirkungen bei bestimmten Vorhaben, Plänen und Programmen im Land Brandenburg (BbgUVP) vom 10.07.2002 (GVBl. I S. 62) zuletzt geändert durch Artikel 1 des Gesetzes vom 29.11.2010 (GVBl. I Nr. 39, S. 1)
- Gesetz zur Ordnung des Wasserhaushalts (WHG - Wasserhaushaltsgesetz) vom 31.07.2009, zuletzt geändert durch Artikel 1 des Gesetzes vom 15.11.2014 (BGBl. I S. 1724)
- Brandenburgisches Wassergesetz (BbgWG) in der Bekanntmachung vom 02.03.2012 (GVBl. I Nr. 20 S. 2) zuletzt geändert durch Artikel 12 des Gesetzes vom 11.07.2014 (GVBl. I Nr. 32)
- Brandenburgische Bauordnung (BbgBO) in der Fassung der Bekanntmachung vom 17.09.2008 (GVBl. I S. 228) zuletzt geändert durch Artikel 2 des Gesetzes vom 29.11.2010 (GVBl. I Nr. 39, S. 1)
- Gesetz über den Schutz und die Pflege der Denkmale und Bodendenkmale im Land Brandenburg (Brandenburgisches Denkmalschutzgesetz - BbgDSchG) vom 24.05.2004 (GVBl. I Nr. 9, S. 215)
- Gesetz zum Schutz vor schädlichen Bodenveränderungen und zur Sanierung von Altlasten (Bundes-Bodenschutzgesetz - BBodSchG) vom 17.03.1998 (BGBl. I S. 502) zuletzt geändert durch Artikel 1 des Gesetzes vom 24.02.2012 (BGBl. I S. 212)
- Gesetz zum Schutz vor schädlichen Umwelteinwirkungen durch Luftverunreinigungen, Geräusche, Erschütterungen und ähnliche Vorgänge (Bundes-Immissionsschutzgesetz - BImSchG) in der Fassung der Bekanntmachung vom 17.05.2013 (BGBl. I Nr. 25 S. 1274), zuletzt geändert durch Artikel 1 des Gesetzes vom 21.11.2014 (BGBl. I S. 1740), gültig ab 01.01.2015
- Verordnung des Landkreises Oberspreewald-Lausitz zum Schutz von Blüten und Hecken (Gehölzschutzverordnung - GehölzSchVO LK OSL) vom 12. September 2013 (ABl. LK OSL Nr. 11/2013 S. 12)
- Waldgesetz des Landes Brandenburg (LWaldG) vom 20.04.2004 (GVBl. I S. 137), zuletzt geändert durch Artikel 2 des Gesetzes vom 10.07.2014 (GVBl. I Nr. 33)
- Gemeindeordnung für das Land Brandenburg (Gemeindeordnung - GO) in der Fassung der Bekanntmachung vom 10.10.2001 (GVBl. I/01 S. 154), zuletzt geändert durch Artikel 15 des Gesetzes vom 28.06.2006 (GVBl. I S. 74, 88)
- Gemeinsamer Erlass des Ministeriums für Infrastruktur und Landwirtschaft und des Ministeriums für Umwelt, Gesundheit und Verbraucherschutz vom 18. September 2013 zur Sicherung gebietsheimischer Herkünfte bei der Pflanzung von Gehölzen in der freien Natur vom 18. September 2013 (ABl. Nr. 44 S. 2812)

HINWEIS

- Im Plangebiet sind derzeit keine klassifizierten Bodendenkmale im Sinne des BbgDenkmalSchG registriert. Es besteht jedoch die begründete Vermutung, dass noch nicht aktenkundig gewordene Bodendenkmale im Boden verborgen sind. Bei erdbewegenden Maßnahmen ist eine Erlaubnis mit beurteilungsfähigen Unterlagen schriftlich bei der unteren Denkmalschutzbehörde einzuholen (§ 19 Abs. 1 BbgDSchG). Es wird darauf hingewiesen, dass grundsätzlich im gesamten Geltungsbereich bei Erdarbeiten Bodendenkmale entdeckt werden können.
- In diesem Fall sind nachfolgende Festlegungen im Brandenburgischen Denkmalschutzgesetz zu beachten:
- Sollten bei Erdarbeiten Bodendenkmale, wie Steinsetzungen, Mauerwerk, Erdverfärbungen, Holzpfähle oder -bohlen, Tonscherben, Metallsachen, Münzen, Knochen u. ä. entdeckt werden, sind diese unverzüglich dem BLDAM (Außenstelle Cottbus) oder der unteren Denkmalschutzbehörde beim Landkreis OSL anzuzeigen (§ 11 Abs. 1 und 2 BbgDSchG).
 - Die entdeckten Bodendenkmale und die Entdeckungsorte sind für mindestens fünf Werktage in unverändertem Zustand zu erhalten und in geeigneter Weise vor Gefahren für die Erhaltung zu schützen (§ 11 Abs. 3 BbgDSchG).
 - Funde sind ablieferungspflichtig (§ 12 BbgDSchG).
 - Sollten umfangreiche archäologische Maßnahmen notwendig werden, sind die Kosten dafür im Rahmen des Zumutbaren vom Veranlasser des Vorhabens zu tragen (§ 7 Abs. 3 BbgDSchG). Dies ist bei entsprechenden finanziellen und terminlichen Planungen zu berücksichtigen.



Stadt Vetschau/ Spreewald OT Ogrosen Landkreis Oberspreewald-Lausitz (OSL) Land Brandenburg

Auftraggeber

Stadt Vetschau / Spreewald

Vorhabenbezeichnung

6. Änderung Flächennutzungsplan Stadt Vetschau/Spreewald
Änderungsgeltungsbereich OT Ogrosen

Antlicher Lageplan

blattschnittfreie, digitalisierte TK10 des LVA Bbg.
(Tiff vom 06.01.2004),

Arbeitsstand

Fassung Entwurf August 2015

Planverfasser



Dipl.-Ing. Uwe Kirchbichler
Linnewiese 11 a, 03060 Cottbus
Brandenburger Ingenieur BMB
Tel./Fax: 0355 - 430 32 80 / 81, Email: U.Kirchbichler@t-online.de

(Plot vom 17.08.2015)